

# Bilnetværksmøde den 5. Maj 2011

- Kenneth Berg
- Statsforvaltningen Sjælland
- Jurist
- Ansat siden marts 2009
- Sidder i DSN som sagsbehandler
- Sociale sager (§114)

kebsjl@statsforvaltning.dk

# Disposition

- Overordnet gennemgang af de to seneste praksisundersøgelser på bilområdet
  - Sammenfatninger og anbefalinger
- Statistik fra DSN
- Generelle tendenser i de hjemviste sager
- Cases
- Den nye bekendtgørelse
- Samarbejde
- Spørgsmål

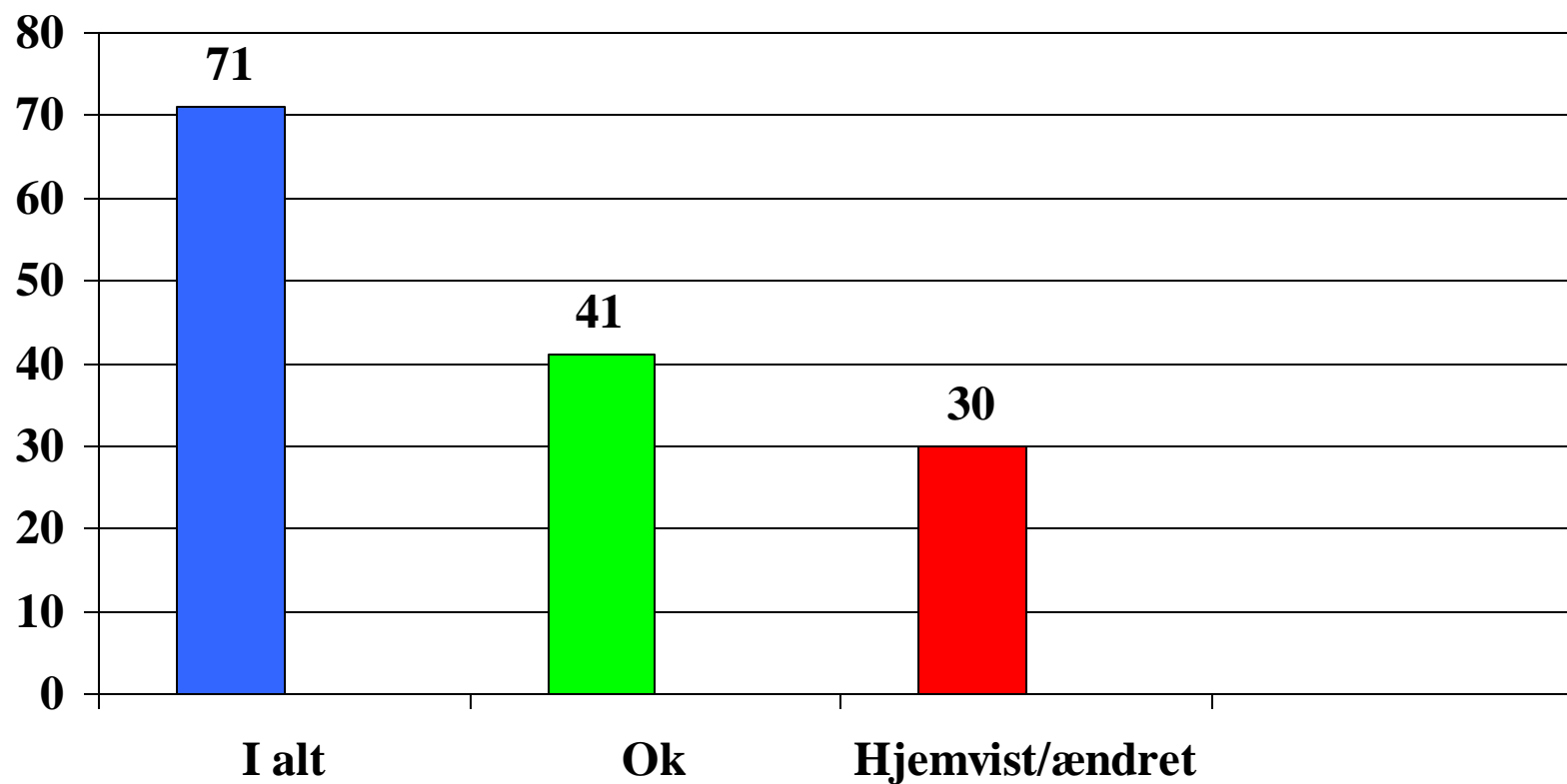
# Praksisundersøgelse

- Stikprøveundersøgelse af kommunernes praksis indenfor et udvalgt lovområde
- Belyser kommunernes praksis
- En del af nævnets vejledningsforpligtelse
- Formål:
  - Give kommunerne råd og vejledning
  - Sikre ensartethed i behandling af sagerne.

# Praksisundersøgelser 2008-2009

- Støtte til køb af bil efter Serviceloven
- 2008: Midtjylland
- 2009: Hovedstaden
- Formålet med begge undersøgelser
  - ”Er grundlaget for bevilling af støtte til køb af bil til stede ved bevillingen?”

# Antal målte sager Midtjylland



# Sammenfatning

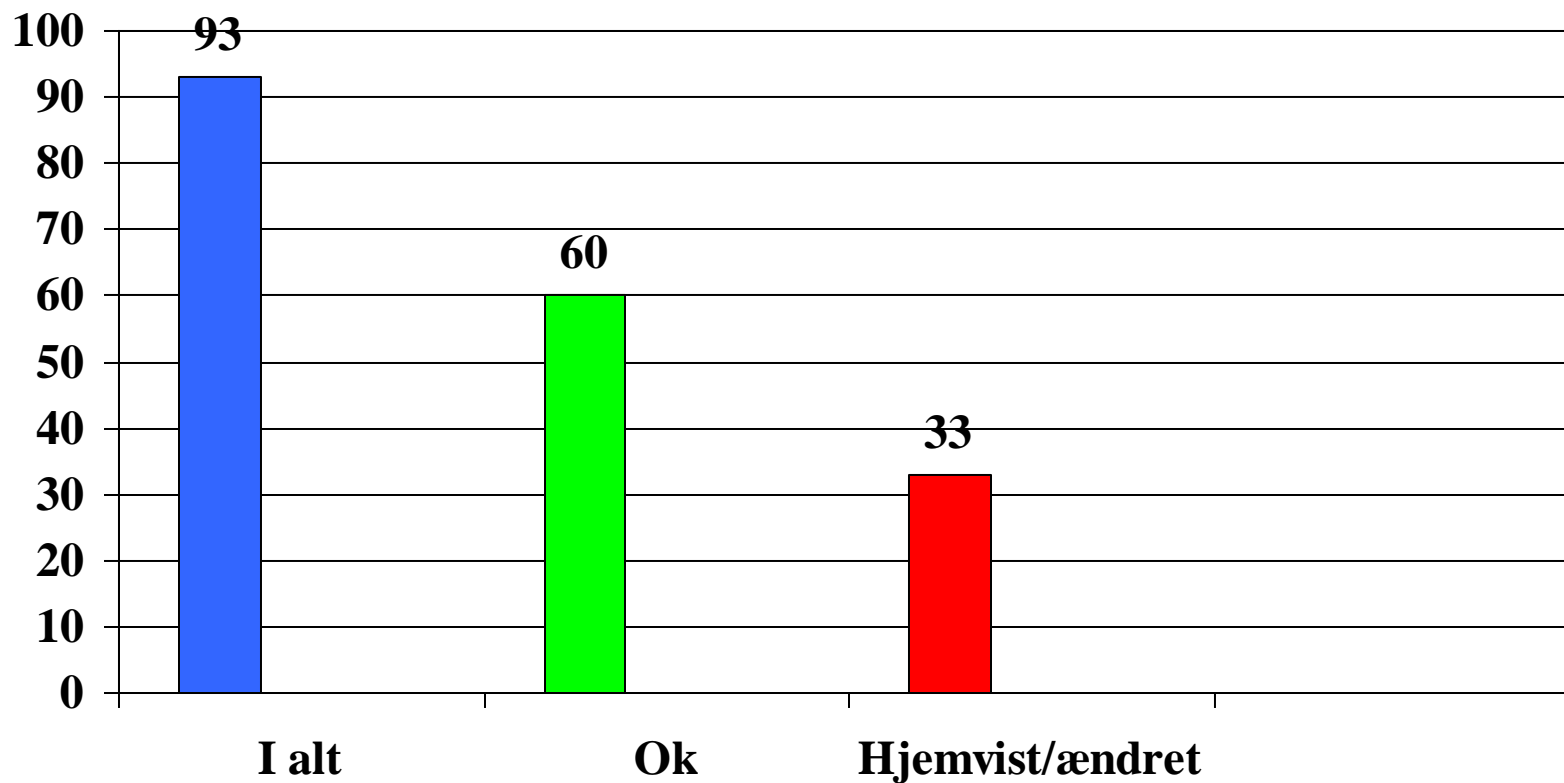
- Oplysningsgrundlaget er mangelfuldt
  - Gangdistance
    - i 41 % af sagerne er der ikke indhentet oplysninger selvom det skønnes relevant
  - Kørselsbehovet
    - I 18% af sagerne er det i høj grad godtgjort at KB ikke mere hensigtsmæssigt kan tilgodeses ved andre ordninger.
  - Muligheden for at opnå eller fastholde uddannelse/erhverv i væsentlig grad er vanskeliggjort
    - I 22 % af sagerne er det i høj grad godtgjort, at muligheden for at opnå eller fastholde erhverv/uddannelse i væsentlig grad er vanskeliggjort.

# Anbefaling

- Kommunen bør påse, at der findes dokumentation for ansøgers varige funktionsnedsættelse i form af:
  - lægelige oplysninger
  - det daglige kørselsbehov
  - ansøgers mulighed for at færdes (gangdistance)



# Antal målte sager Hovedstaden



# Sammenfatning

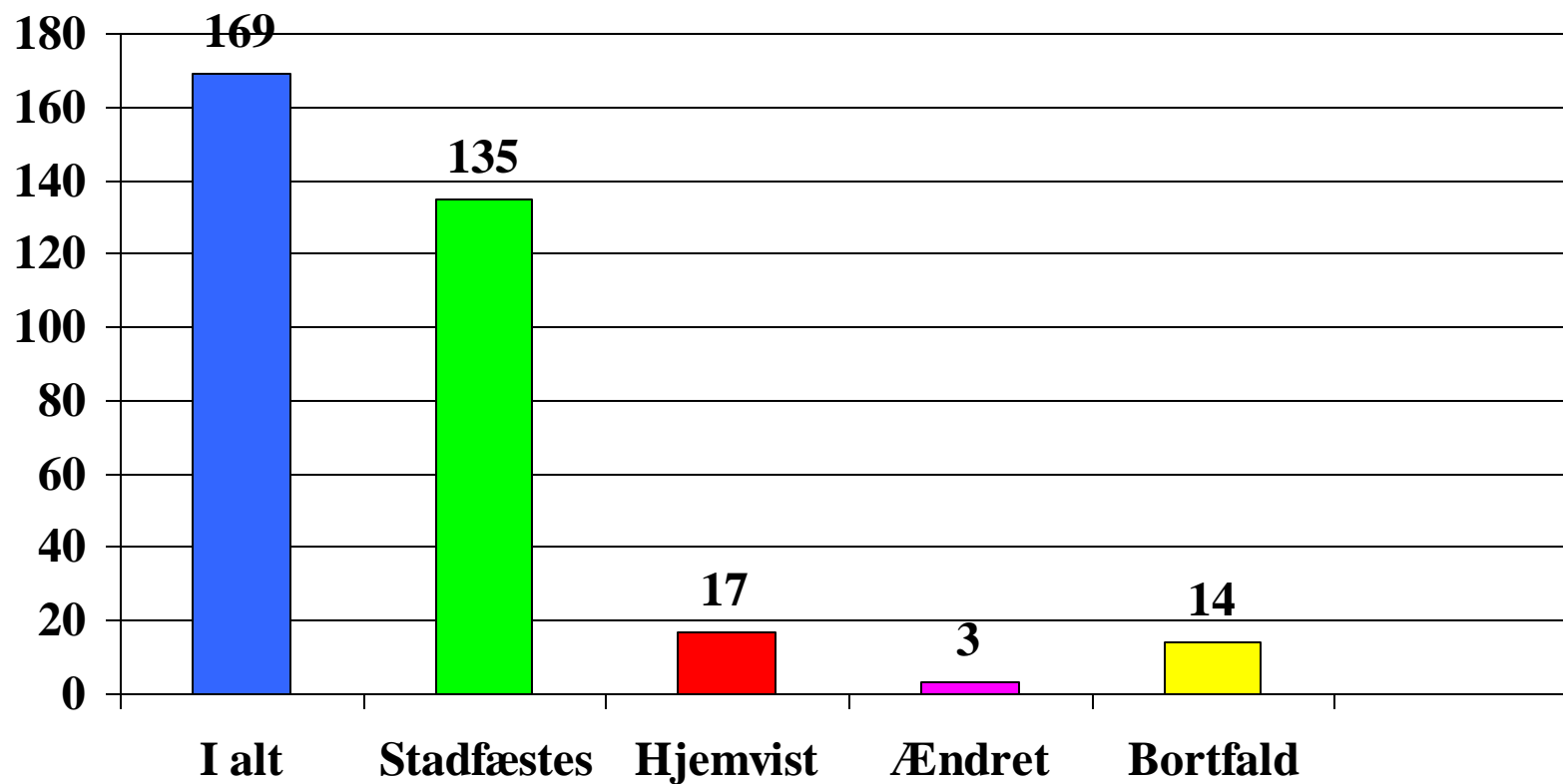
- Oplysningsgrundlaget er mangelfuldt
  - Der mangler flere og/eller væsentlige oplysninger i 33% af sagerne
  - Oplysninger om gangdistance er ikke indhentet i 13% af sagerne hvor det skønnes relevant
  - I 54 sager er der bevilget bil på trivselsmæssigt grundlag.
    - I 24% af tilfældene er det ikke godtgjort, at evnen til at færdes i væsentlig grad er forringet.

- I 39 sager er der bevilget bil på erhvervs- eller uddannelsesmæssigt grundlag.
  - I 15 % af sagerne er det ikke godtgjort, at muligheden for at opnå eller fastholde uddannelse/erhverv i væsentlig grad er vanskeliggjort.

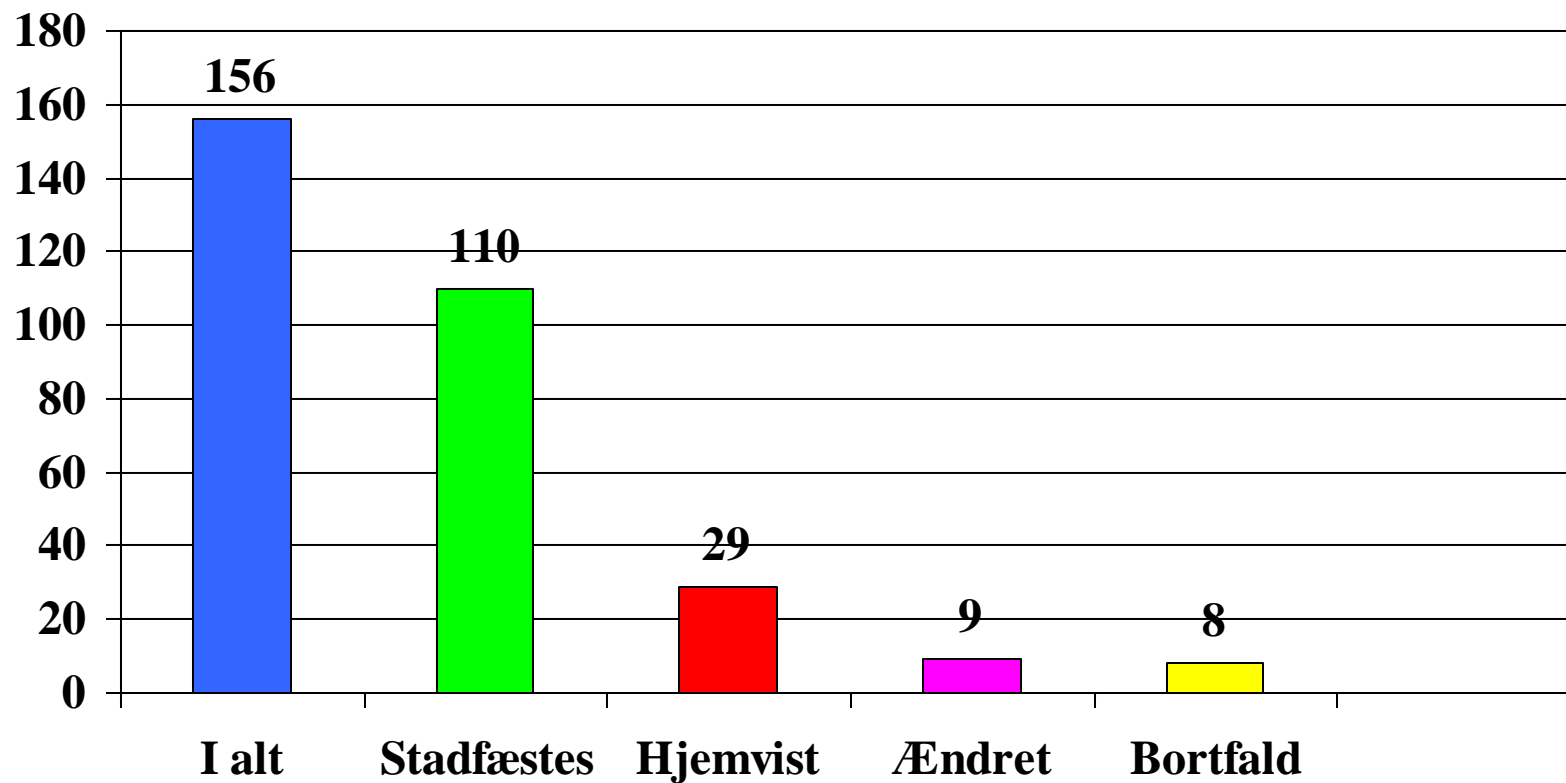
# Anbefaling

- Kommunerne skal i højere grad oplyse sagerne således at der kan træffes en korrekt afgørelse.
- Kommunerne bør påse at der foreligger dokumentation for eksempelvis ansøgers varige funktionsnedsættelse i form af:
  - lægelige oplysninger
  - det daglige kørselsbehov
  - ansøgers mulighed for at færdes (gangdistance)

# DSN – Statistik 2009



# DSN – Statistik 2010



# Hjemviste sager 2010

- Hver 5. sag hjemvises
- Gennemgang af de 29 sager viser følgende:
  - Utilstrækkeligt oplysningsgrundlag
    - Gangtest
    - Kan borgeren benytte offentlige transportmidler?
    - Lægelig dokumentation for nedsat funktionsevne
    - Skøn under regel (=>200 meter = ingen støtte)
  - Formelle mangler
    - Begrundelsen
      - Manglende angivelse af de hovedhensyn der har været bestemmende for skønsudøvelsen
      - Ulovlig begrundelse

- Skærpede krav til begrundelsen i de tilfælde hvor der er tale om udskiftning. Hvad har ændret sig - og hvorfor er borger ikke længere berettiget til bilstøtte?
- **Særlig indretning**
  - Afslag alene med den begrundelse, at der ikke er påført krav i borgerens kørekort
  - Afslag med den begrundelse at der ikke er ret til bilstøtte.....



# Ændrede sager

- Ca. hver 15. sag ændres
- Hvorfor?
  - Begrundelsen er, at du med dit nuværende funktionsniveau opfylder de helbredsmæssige betingelser for bilstøtte.
  - Begrundelsen er, at din funktionsevne og gangdistance på baggrund af dine helbredsmæssige forhold må anses for at være varigt nedsat i et sådant omfang, at det i væsentlig grad forringer din evne til at færdes.

- Begrundelsen er, at nævnet finder, at et drejesæde er en nødvendig indretning af jeres nuværende bil, da det letter din placering i bilen.
- Begrundelsen er, at nævnet finder, at du har et væsentligt dagligt kørselsbehov, som ikke mere hensigtsmæssigt kan tilgodeses via andre ordninger.

# Et eksempel

- Trivselsbil
- Ansøger er 69 år
- Gangdistance ca. 200 m. med stort besvær
- Kommunens serviceniveau er på 100 m.
- Borger havde et ikke ubetydeligt ugentligt kørselsbehov
- Kommunen medgav at ansøgers kørselsbehov ikke kunne tilgodeses ved andre ordninger end brug af egen bil

- Bopæl på landet
- Store afstande til indkøb, læge, aktiviteter m.v.
- 400 meter til nærmeste stoppested
- Kan ikke anvende offentlige transportmidler
- Ægtefællen har tidligere kørt ansøger til aktiviteter, men kom til skade i en ulykke og kan derfor ikke køre i samme omfang som tidligere
- Er bevilget særlige indretninger, men bevillingen er ikke udnyttet

# Ankestyrelsen

”Vi finder på baggrund af en vurdering af NN´s samlede kørselsbehov, at dette ud fra en vurdering af alder, almentilstand, gangevne og forholdene i øvrigt mere hensigtsmæssigt kan tilgodeses ved andre ordninger, herunder benyttelse af offentlige transportmidler, patientbefordring, Movia, Flextrafik og DSB´s ordning med handicappedsagelse”

# Et andet eksempel

- Trivselsbil (genbevilling)
- Ansøger er 55 år
- Svær leddegigt, som har medført ledskader i alle led bortset fra venstre knæ, hofter og skulderled.
- Gangdistancen er 191 m (1 pause)
  - Langsomt tempo – præget af smerter
- Bilen har på 6 år kørt 60.000 km.
- Offentlige transportmidler?

- Daglige indkøb i Greve, Hundige, Køge og Ishøj
- Konsultere egen læge ca. hver 2. måned
- Køge Sygehus hver 2. måned
- Svømning 1 gang om ugen
- Banko 1 gang om ugen
- Førtidspensionistklub 1 gang om ugen
- Fysioterapeut 1 gang om ugen
- Blodprøvetagning hver 2. måned
- Fodpleje hver 6. uge
- Besøge familie og venner i Roskilde, Grevinge, Mern og på Frederiksberg ca. 24 gange årligt

# Kommunen

- Kommunens afgørelse er begrundet med, at betydelige dele af NN's kørselsbehov kan dækkes via andre ordninger, som fx servicebussen, der har stoppested 100 m fra NN's bopæl.



# Det Sociale Nævn

- **Det fremgår af sagens akter, at både kommunens lægekonsulent og NN's egen læge vurderer, at NN ikke er i stand til at benytte offentlige transportmidler og ej heller servicebussen.**
- **NN kan ligeledes ikke benytte fx et el-køretøj, da hendes leddegigt er påvirkelig af vejr og vind.**
- **Vi finder ud fra en vurdering af alder, almentilstand og forholdene i øvrigt, at NN's kørselsbehov ikke mere hensigtsmæssigt kan tilgodeses ved andre ordninger og at bevilling til støtte til køb af bil i væsentligt omfang skønnes at kunne afhjælpe NN's funktionsnedsættelse og dermed lette den daglige tilværelse.**

# Den nye bilbekendtgørelse

- Ingen effekt i nævnet (endnu)
  - Billsager er lang tid undervejs!
    - Både i kommunen og i nævnet!

# Hørings svar

”Vi finder det beklageligt, at den vedtagne lov sammen med nærværende bekendtgørelse lægger op til en indskrænkning af personkredsen, idet der nu lægges vægt på ’et betydeligt’ kørselsbehov”

”Den såkaldte præcisering af målgruppen kan derfor kun tolkes som en understregning af, at bil bevilget på et trivselsgrundlag kun i meget begrænset omfang er en mulighed”

”Det er anført, at en person, som ikke er i arbejde eller under uddannelse, skal have ’et betydeligt’ behov for kørsel med bil. Denne formulering kan potentielt gøre det vanskeligt at få bevilget en bil på et trivselsgrundlag. Når det i bemærkningerne til selve lovforslaget samt andetsteds i bekendtgørelsen er anført, at der er tale om ’et dagligt kørselsbehov’, så vil formuleringen med sikkerhed medføre en indskrænkning af bevillinger på et trivselsgrundlag”

”Generelt set må de fleste af de ændringer og justeringer af bilbekendtgørelsen, som udkastet indeholder, betegnes som tiltrængte og positive, f.eks. giver de nye stk. 4 og 5 i **§ 2** et bedre og mere præcist arbejdsgrundlag ved at uddybe begrebet kørselsbehov”.

”Hvis de nye regler i § 10 stk. 3 skal forstås sådan, at det er kommunens forpligtelse vurdere, om funktionsnedsættelse og kørselsbehov er ændret, og dermed om tro- og love-erklæring kan anvendes i det enkelte tilfælde, er der tale om en positiv ændring og lettelse sagsgangen”.

# Samarbejde

?

Evt. spørgsmål.....

Ris eller ros til nævnet.....